

บทที่

2

ผลการปฏิบัติตาม
มาตรการป้องกัน
และแก้ไขผลกระทบ
สิ่งแวดล้อม

**บทที่ 2****ผลการปฏิบัติตามมาตรการป้องกัน และแก้ไขผลกระทบสิ่งแวดล้อม****2.1. ผลการปฏิบัติตามมาตรการป้องกัน และแก้ไขผลกระทบสิ่งแวดล้อม**

บริษัท เอสซีจี ซีเมนต์ จำกัด ได้ทำการสรุปผลการปฏิบัติตามมาตรการป้องกัน และแก้ไขผลกระทบสิ่งแวดล้อม ที่เสนอไว้ในรายงานการวิเคราะห์ผลกระทบสิ่งแวดล้อม และมาตรการฯ เพิ่มเติมที่คณะกรรมการผู้ชำนาญการพิจารณารายงานการเปลี่ยนแปลงรายละเอียดโครงการในรายงานการวิเคราะห์ผลกระทบสิ่งแวดล้อม โครงการผลิตไฟฟ้าจากถ่านหินในโรงงานปูนซีเมนต์แกงคอย ของบริษัท เอสซีจี ซีเมนต์ จำกัด ระหว่างเดือนมกราคม-มิถุนายน 2568 ซึ่งครอบคลุมปัจจัยทางสิ่งแวดล้อมที่สำคัญ ดังนี้

- 1.1 เรื่องทั่วไป
- 1.2 ด้านน้ำใช้
- 1.3 ระดับเสียง
- 1.4 สิ่งปฏิกูลหรือวัสดุที่ไม่ใช้แล้ว
- 1.5 ด้านเศรษฐกิจและสังคม
- 1.6 ด้านอาชีวอนามัยและความปลอดภัย
- 1.7 ด้านสุนทรียภาพ

ทั้งนี้ สามารถพิจารณารายละเอียดการปฏิบัติตามมาตรการป้องกันและแก้ไขผลกระทบสิ่งแวดล้อม โครงการผลิตไฟฟ้าจากถ่านหินในโรงงานปูนซีเมนต์แกงคอย ของบริษัท เอสซีจี ซีเมนต์ จำกัด ดังตารางที่ 2.1 ภาพที่ 2.1-2.18 และ เอกสารแนบที่ 2.1-2.16

ตารางที่ 2.1 สรุปผลการปฏิบัติตามเงื่อนไขเฉพาะในการประกอบกิจการไฟฟ้า โครงการผลิตไฟฟ้าจากถ่านหินในโรงงานปูนซีเมนต์แก่งคอย
ของบริษัท เอสซีจี ซีเมนต์ จำกัด ระหว่างเดือนมกราคม-มิถุนายน 2568

มาตรการป้องกัน และแก้ไขผลกระทบสิ่งแวดล้อม	รายละเอียดผลการปฏิบัติตามมาตรการฯ	ปัญหา อุปสรรค ที่ไม่สามารถปฏิบัติ ตามมาตรการ และแนวทางแก้ไข	ภาพถ่าย/เอกสารประกอบผล การปฏิบัติตามมาตรการฯ
(1) หากมีความประสงค์ที่จะเปลี่ยนแปลงรายละเอียดโครงการแตกต่างจากที่ เสนอไว้ในใบอนุญาตประกอบกิจการพลังงานจะต้องเสนอรายละเอียด ของการเปลี่ยนแปลงให้คณะกรรมการให้ความเห็นชอบก่อนดำเนินการ เปลี่ยนแปลงดังกล่าว	- โครงการยังไม่มีวัตถุประสงค์จะเปลี่ยนแปลงรายละเอียดโครงการหรือมาตรการ ป้องกันและแก้ไขผลกระทบสิ่งแวดล้อม และมาตรการติดตามตรวจสอบคุณภาพ สิ่งแวดล้อม ตามที่ได้เสนอไว้ในรายงานการวิเคราะห์ผลกระทบสิ่งแวดล้อมของ โครงการ ซึ่งมาตรการฯ ดังกล่าวยังคงมีความเหมาะสม โดยได้รับความเห็นชอบใน รายงานการวิเคราะห์ผลกระทบสิ่งแวดล้อม ได้รับความเห็นชอบจากกรมโรงงาน อุตสาหกรรม ตามหนังสือ ที่ อก 0303/(ส.2)ว. 5232 ลงวันที่ 2 พฤษภาคม 2565 ทั้งนี้ หากจะมีการเปลี่ยนแปลง โครงการจะแจ้งให้สำนักงานนโยบายและแผน ทรัพยากรธรรมชาติและสิ่งแวดล้อมตลอดจนหน่วยงานที่เกี่ยวข้องรับทราบ เพื่อให้ ความเห็นชอบก่อนจะดำเนินการเปลี่ยนแปลงใดๆ	-	- เอกสารแนบที่ 1.1 หนังสือ เห็นชอบในรายงานการวิเคราะห์ ผลกระทบสิ่งแวดล้อมโครงการ ผลิตไฟฟ้าจากถ่านหินใน โรงงานปูนซีเมนต์แก่งคอย ของ บริษัท เอสซีจี ซีเมนต์ จำกัด - เอกสารแนบที่ 1.2 ใบอนุญาต ประกอบกิจการโรงงาน และ ใบอนุญาตประกอบกิจการผลิต ไฟฟ้า (โรงไฟฟ้าถ่านหินแก่ง คอย) ของบริษัท เอสซีจี ซีเมนต์ จำกัด
(2) ให้ผู้รับใบอนุญาตจัดทำและส่งข้อมูลตามประกาศคณะกรรมการ ประกอบกิจการพลังงาน เรื่อง วิธีการ และเงื่อนไขการจัดทำและส่งข้อมูล เกี่ยวกับการประกอบกิจการพลังงาน พ.ศ. 2561 หรือฉบับที่ปรับปรุงแก้ไข	- โครงการผลิตไฟฟ้าจากถ่านหินในโรงงานปูนซีเมนต์แก่งคอย ของบริษัท เอสซีจี ซี เมนต์ จำกัด ได้รับความเห็นชอบจากกรมโรงงานอุตสาหกรรม ตามหนังสือ ที่ อก 0303/ (ส.2) ว. 5232 ลงวันที่ 2 พฤษภาคม 2565 โครงการได้มอบหมายให้บริษัท เอส ซี ไอ อีโค่ เซอร์วิส จำกัด เป็นผู้เก็บรวบรวมข้อมูล และจัดทำรายงานผลการปฏิบัติ ตามมาตรการป้องกันและแก้ไขผลกระทบสิ่งแวดล้อม และมาตรการติดตามตรวจสอบ คุณภาพสิ่งแวดล้อม เพื่อเสนอต่อหน่วยงานที่อนุญาต และหน่วยงานที่เกี่ยวข้อง รับทราบผลการดำเนินงานเมื่อ วันที่ 31 มกราคม 2568	-	- เอกสารแนบที่ 1.1 หนังสือ เห็นชอบในรายงานการวิเคราะห์ ผลกระทบสิ่งแวดล้อมโครงการ ผลิตไฟฟ้าจากถ่านหินใน โรงงานปูนซีเมนต์แก่งคอย ของ บริษัท เอสซีจี ซีเมนต์ จำกัด - เอกสารแนบที่ 1.2 ใบอนุญาต ประกอบกิจการโรงงาน และ ใบอนุญาตประกอบกิจการผลิต ไฟฟ้า (โรงไฟฟ้าถ่านหินแก่ง คอย) ของบริษัท เอสซีจี ซีเมนต์ จำกัด - เอกสารแนบที่ 1.3 หนังสือการส่ง รายงานผลการปฏิบัติตามมาตรการฯ ระหว่างเดือนกรกฎาคม-ธันวาคม 2567

ตารางที่ 2.1 (ต่อ)

มาตรการป้องกัน และแก้ไขผลกระทบสิ่งแวดล้อม	รายละเอียดผลการปฏิบัติตามมาตรการฯ	ปัญหา อุปสรรค ที่ไม่สามารถปฏิบัติ ตามมาตรการ และแนวทางแก้ไข	ภาพถ่าย/เอกสารประกอบผล การปฏิบัติตามมาตรการฯ
(3) ต้องจัดทำแผนปฏิบัติการฉุกเฉิน จัดฝึกอบรม แนะนำวิธีการป้องกัน เกี่ยวกับการปฏิบัติงานในส่วนที่อาจก่อให้เกิดอันตราย อุบัติเหตุและอุบัติภัย และมีการฝึกซ้อมอย่างน้อยปีละ 1 ครั้ง ทั้งนี้ จะต้องมีหลักฐานเอกสารการ ดำเนินการแสดงไว้ที่สถานประกอบกิจการให้สามารถตรวจสอบได้ตลอดเวลา	- โครงการได้จัดให้มีการฝึกอบรมพนักงานเกี่ยวกับความปลอดภัยหลักสูตร “การ ควบคุมสารเคมีรั่วไหลและการควบคุมคุณภาพน้ำในโรงไฟฟ้า” โดยในวันที่ 5 มิถุนายน 2568 ณ อาคาร C-Cement ปูนแก่งคอย ดังนี้ • ความเข้าใจเกี่ยวกับสารเคมี • ชุด PEE (ป้องกันสารเคมี) • การเก็บกู้สารเคมีเบื้องต้น	-	- เอกสารแนบที่ 2.1 เอกสารการ อบรมหลักสูตรความปลอดภัยใน การทำงาน - ภาพที่ 2.1 กิจกรรมการอบรมให้ ความรู้เกี่ยวกับความปลอดภัยใน การทำงานด้านต่างๆ
(4) บริษัท เอสซีซี ซีเมนต์ จำกัด ต้องร่วมปฏิบัติตามมาตรการป้องกัน แก้ไข และลดผลกระทบต่อสิ่งแวดล้อม และมาตรการติดตามตรวจสอบคุณภาพ สิ่งแวดล้อมที่เสนอไว้ตามรายงานการวิเคราะห์ผลกระทบสิ่งแวดล้อม “โครงการปรับปรุงและเพิ่มประสิทธิภาพการใช้พลังงานของโรงปูนซีเมนต์ ไทย (การนำถ่านหินมาใช้ผลิตไฟฟ้า ระยะที่ 2) ฉบับล่าสุด หรือฉบับที่มี การแก้ไขเปลี่ยนแปลงเพิ่มเติมที่ได้รับความเห็นชอบจากคณะกรรมการ ผู้ชำนาญการโดยเคร่งครัด	- ปัจจุบันจากผลการดำเนินการตามมาตรการติดตามตรวจสอบคุณภาพสิ่งแวดล้อม ของโครงการ พบว่า จากผลการตรวจวัดคุณภาพสิ่งแวดล้อมของโครงการไม่ก่อให้เกิด ปัญหากับสิ่งแวดล้อมโดยรอบทั้งนี้หากผลการตรวจวัดมีแนวโน้มจะก่อให้เกิดปัญหากับ สิ่งแวดล้อมทางโครงการจะดำเนินการติดตามตรวจสอบและหาแนวทางในการแก้ไข ปัญหาต่อไป	-	-

ตารางที่ 2.2 สรุปผลการปฏิบัติตามมาตรการป้องกันและแก้ไขผลกระทบสิ่งแวดล้อม โครงการผลิตไฟฟ้าจากถ่านหินในโรงงานปูนซีเมนต์แก่งคอย ของบริษัท เอสซีจี ซีเมนต์ จำกัด ระหว่างเดือนมกราคม-มิถุนายน 2568

มาตรการป้องกัน และแก้ไขผลกระทบสิ่งแวดล้อม	รายละเอียดผลการปฏิบัติตามมาตรการฯ	ปัญหา อุปสรรค ที่ไม่สามารถปฏิบัติ ตามมาตรการ และแนวทางแก้ไข	ภาพถ่าย/เอกสารประกอบผล การปฏิบัติตามมาตรการฯ
1. เรื่องทั่วไป (1) ปฏิบัติตามมาตรการป้องกันและแก้ไขผลกระทบสิ่งแวดล้อมและ มาตรการติดตามตรวจสอบผลกระทบสิ่งแวดล้อม ที่เสนอในรายงานการ ประเมินผลกระทบสิ่งแวดล้อม โครงการผลิตไฟฟ้าจากถ่านหินในโรงงาน ปูนซีเมนต์แก่งคอย (WHG) ของบริษัท เอสซีจี ซีเมนต์ จำกัด ตั้งอยู่ที่ตำบล บ้านป่า อำเภอกงกช จังหวัดสระบุรี	- โครงการได้ปฏิบัติตามมาตรการป้องกันและแก้ไขผลกระทบสิ่งแวดล้อมและ มาตรการติดตามตรวจสอบคุณภาพสิ่งแวดล้อมตามที่เสนอในรายงานการวิเคราะห์ ผลกระทบสิ่งแวดล้อมของโครงการผลิตไฟฟ้าจากถ่านหินในโรงงานปูนซีเมนต์แก่ง คอย ของบริษัท เอสซีจี ซีเมนต์ จำกัด อย่างเคร่งครัดอย่างครบถ้วนและเคร่งครัด	-	-
(2) เมื่อผลการติดตามตรวจสอบได้แสดงให้เห็นถึงปัญหาสิ่งแวดล้อม บริษัท เอสซีจี ซีเมนต์ จำกัด โรงงานแก่งคอย ต้องนำเสนอการปรับปรุงแก้ไขปัญห เหล่านั้นโดยเร็วและต้องปฏิบัติตามมาตรการป้องกันและแก้ไขผลกระทบ สิ่งแวดล้อมและมาตรการติดตามตรวจสอบผลกระทบสิ่งแวดล้อมโดย เคร่งครัด เพื่อประโยชน์ในการพิจารณาความเหมาะสมของการกำหนด ระยะเวลาติดตามตรวจสอบต่อไป	- ปัจจุบันจากผลการดำเนินการตามมาตรการติดตามตรวจสอบคุณภาพสิ่งแวดล้อม ของโครงการ พบว่า จากผลการตรวจวัดคุณภาพสิ่งแวดล้อมของโครงการไม่ก่อให้เกิด ปัญหากับสิ่งแวดล้อมโดยรอบทั้งนี้หากผลการตรวจวัดมีแนวโน้มจะก่อให้เกิดปัญหากับ สิ่งแวดล้อมทางโครงการจะดำเนินการติดตามตรวจสอบและหาแนวทางในการแก้ไข ปัญหาต่อไป	-	-
(3) หากเกิดเหตุการณ์ใด ๆ ก็ตามที่อาจก่อให้เกิดผลกระทบต่อคุณภาพ สิ่งแวดล้อม บริษัทฯ ต้องแจ้งให้สำนักงานทรัพยากรธรรมชาติและ สิ่งแวดล้อมจังหวัดสระบุรี กรมโรงงานอุตสาหกรรม สำนักงานอุตสาหกรรม จังหวัดสระบุรี สำนักงานคณะกรรมการกำกับกิจการพลังงานประจำเขต 7 (สระบุรี) และสำนักงานนโยบายและแผนทรัพยากรธรรมชาติและสิ่งแวดล้อม ทราบโดยเร็ว เพื่อสำนักงานฯจะได้ให้ความร่วมมือในการแก้ไขปัญหา ดังกล่าว	- ปัจจุบันจากผลการดำเนินการตามมาตรการฯ ของโครงการ ยังไม่พบปัญหาใดๆ ที่ อาจก่อให้เกิดผลกระทบต่อคุณภาพสิ่งแวดล้อม ซึ่งหากเกิดปัญหาที่ส่งผลกระทบต่อ คุณภาพสิ่งแวดล้อมเนื่องจากกิจกรรมของโครงการทางโครงการจะแจ้งให้สำนักงาน อุตสาหกรรมจังหวัดสระบุรี กรมโรงงานอุตสาหกรรม สำนักงานนโยบายและแผน ทรัพยากรธรรมชาติและสิ่งแวดล้อมและสำนักงานคณะกรรมการกำกับกิจการพลังงาน ประจำเขต 7 (สระบุรี) รับทราบทันที พร้อมทั้งจะให้ความร่วมมือในการแก้ปัญหา ดังกล่าว	-	-

ตารางที่ 2.2 (ต่อ)

มาตรการป้องกัน และแก้ไขผลกระทบสิ่งแวดล้อม	รายละเอียดผลการปฏิบัติตามมาตรการฯ	ปัญหา อุปสรรค ที่ไม่สามารถปฏิบัติ ตามมาตรการ และแนวทางแก้ไข	ภาพถ่าย/เอกสารประกอบผล การปฏิบัติตามมาตรการฯ
1. เรื่องทั่วไป (ต่อ) (4) บริษัท เอสซีจี ซีเมนต์ จำกัด ต้องเสนอรายงานผลการปฏิบัติตาม มาตรการป้องกันและแก้ไขผลกระทบสิ่งแวดล้อมและมาตรการติดตาม ตรวจสอบผลกระทบสิ่งแวดล้อม โดยสรุปให้สำนักงานทรัพยากรธรรมชาติและ สิ่งแวดล้อมสระบุรี กรมโรงงานอุตสาหกรรม สำนักงานอุตสาหกรรม จังหวัดสระบุรี สำนักงานคณะกรรมการกำกับกิจการพลังงานประจำเขต 7 (สระบุรี) และสำนักงานนโยบายและแผนทรัพยากรธรรมชาติและสิ่งแวดล้อม ทราบทุก 6 เดือน	- โครงการผลิตไฟฟ้าจากถ่านหินในโรงงานปูนซีเมนต์แก่งคอย ของบริษัท เอสซีจี ซี เมนต์ จำกัด ได้รับความเห็นชอบจากกรมโรงงานอุตสาหกรรม ตามหนังสือ ที่ อก 0303/ (ส.2) ว. 5232 ลงวันที่ 2 พฤษภาคม 2565 โครงการได้มอบหมายให้บริษัท เอส ซี ไอ อีโค่ เซอร์วิส จำกัด เป็นผู้เก็บรวบรวมข้อมูล และจัดทำรายงานผลการ ปฏิบัติตามมาตรการป้องกันและแก้ไขผลกระทบสิ่งแวดล้อม และมาตรการติดตาม ตรวจสอบคุณภาพสิ่งแวดล้อม เพื่อเสนอต่อหน่วยงานที่อนุญาต และหน่วยงานที่ เกี่ยวข้อง รับทราบผลการดำเนินงานเมื่อวันที่ 31 มกราคม 2568	-	- เอกสารแนบที่ 1.1 หนังสือ เห็นชอบในรายงานการวิเคราะห์ ผลกระทบสิ่งแวดล้อมโครงการผลิต ไฟฟ้าจากถ่านหินในโรงงาน ปูนซีเมนต์แก่งคอย ของบริษัท เอสซี จี ซีเมนต์ จำกัด - เอกสารแนบที่ 1.2 ใบอนุญาต ประกอบกิจการโรงงาน และ ใบอนุญาตประกอบกิจการผลิต ไฟฟ้า (โรงไฟฟ้าถ่านหินแก่งคอย) ของบริษัท เอสซีจี ซีเมนต์ จำกัด - เอกสารแนบที่ 1.3 หนังสือการส่ง รายงานผลการปฏิบัติตามมาตรการฯ ระหว่างเดือนกรกฎาคม-ธันวาคม 2567
(5) ในกรณีที่บริษัท เอสซีจี ซีเมนต์ จำกัด มีความจำเป็นต้องเปลี่ยนแปลง รายละเอียดโครงการหรือมาตรการป้องกันและแก้ไขผลกระทบสิ่งแวดล้อม หรือมาตรการติดตามตรวจสอบผลกระทบสิ่งแวดล้อม ตามที่ได้เสนอไว้ใน รายงานการประเมินผลกระทบสิ่งแวดล้อม ที่ได้รับความเห็นชอบไว้แล้ว ให้ บริษัทแจ้งหน่วยงานที่มีอำนาจหน้าที่ในการพิจารณาอนุมัติหรืออนุญาต ดำเนินการดังนี้ - หากหน่วยงานผู้อนุมัติหรือผู้อนุญาตเห็นว่าการเปลี่ยนแปลงดังกล่าว เกิดผลต่อสิ่งแวดล้อมมากกว่า หรือเทียบเท่ามาตรการที่กำหนดไว้ใน รายงานการประเมินผลกระทบสิ่งแวดล้อมที่ได้รับความเห็นชอบไว้แล้ว ให้ หน่วยงานผู้อนุมัติหรือผู้อนุญาตรับจดแจ้งให้เป็นไปตามหลักเกณฑ์และ เงื่อนไขที่กำหนดไว้ในกฎหมายนั้นๆ ต่อไป พร้อมกับจัดทำทำเนียบการ เปลี่ยนแปลงดังกล่าวข้างต้นที่รับจดแจ้งไว้ แจ้งให้สำนักงานนโยบายและ แผนทรัพยากรธรรมชาติและสิ่งแวดล้อมเพื่อทราบ	- โครงการยังไม่มีผลกระทบที่จะเปลี่ยนแปลงรายละเอียดโครงการหรือมาตรการ ป้องกันและแก้ไขผลกระทบสิ่งแวดล้อม และมาตรการติดตามตรวจสอบคุณภาพ สิ่งแวดล้อม ตามที่ได้เสนอไว้ในรายงานการวิเคราะห์ผลกระทบสิ่งแวดล้อมของ โครงการ ซึ่งมาตรการฯ ดังกล่าวยังคงมีความเหมาะสม โดยได้รับความเห็นชอบใน รายงานการวิเคราะห์ผลกระทบสิ่งแวดล้อม ได้รับความเห็นชอบจากกรมโรงงาน อุตสาหกรรม ตามหนังสือ ที่ อก 0303/(ส.2)ว. 5232 ลงวันที่ 2 พฤษภาคม 2565 ทั้งนี้หากจะมีการเปลี่ยนแปลง โครงการจะแจ้งให้สำนักงานนโยบายและแผน ทรัพยากรธรรมชาติและสิ่งแวดล้อมตลอดจนหน่วยงานที่เกี่ยวข้องรับทราบ เพื่อให้ ความเห็นชอบก่อนจะดำเนินการเปลี่ยนแปลงใดๆ	-	- เอกสารแนบที่ 1.1 หนังสือ เห็นชอบในรายงานการวิเคราะห์ ผลกระทบสิ่งแวดล้อมโครงการผลิต ไฟฟ้าจากถ่านหินในโรงงาน ปูนซีเมนต์แก่งคอย ของบริษัท เอสซี จี ซีเมนต์ จำกัด - เอกสารแนบที่ 1.2 ใบอนุญาต ประกอบกิจการโรงงาน และ ใบอนุญาตประกอบกิจการผลิต ไฟฟ้า (โรงไฟฟ้าถ่านหินแก่งคอย) ของบริษัท เอสซีจี ซีเมนต์ จำกัด

ตารางที่ 2.2 (ต่อ)

มาตรการป้องกัน และแก้ไขผลกระทบสิ่งแวดล้อม	รายละเอียดผลการปฏิบัติตามมาตรการฯ	ปัญหา อุปสรรค ที่ไม่สามารถปฏิบัติ ตามมาตรการ และแนวทางแก้ไข	ภาพถ่าย/เอกสารประกอบผล การปฏิบัติตามมาตรการฯ
<p>1. เรื่องทั่วไป (ต่อ)</p> <p>(6) ในกรณีที่บริษัท เอสซีจี ซีเมนต์ จำกัด มีความจำเป็นต้องเปลี่ยนแปลงรายละเอียดโครงการหรือมาตรการป้องกันและแก้ไขผลกระทบสิ่งแวดล้อม หรือมาตรการติดตามตรวจสอบผลกระทบสิ่งแวดล้อม ตามที่ได้นำเสนอไว้ในรายงานการประเมินผลกระทบสิ่งแวดล้อม ที่ได้รับความเห็นชอบไว้แล้ว ให้บริษัทแจ้งหน่วยงานที่มีอำนาจหน้าที่ในการพิจารณาอนุมัติหรืออนุญาตดำเนินการดังนี้ (ต่อ)</p> <p>- หากหน่วยงานผู้อนุมัติหรืออนุญาต เห็นว่าการเปลี่ยนแปลงดังกล่าวอาจกระทบต่อสาระสำคัญในรายงานการประเมินผลกระทบสิ่งแวดล้อมที่ได้รับความเห็นชอบไว้แล้ว ให้หน่วยงานผู้อนุมัติหรือผู้อนุญาต จัดส่งรายงานการเปลี่ยนแปลงดังกล่าวให้สำนักงานนโยบายและแผนทรัพยากรธรรมชาติและสิ่งแวดล้อม เพื่อเสนอให้คณะกรรมการผู้ชำนาญการพิจารณารายงานการประเมินผลกระทบสิ่งแวดล้อม (คชก.) ชุดที่เกี่ยวข้องให้ความเห็นประกอบก่อนดำเนินการเปลี่ยนแปลง และเมื่อโครงการได้รับอนุมัติหรืออนุญาตแจ้งผลการดำเนินการดังกล่าวให้สำนักงานนโยบายและแผนทรัพยากรธรรมชาติและสิ่งแวดล้อมเพื่อทราบ</p>	<p>- โครงการยังไม่มีผลกระทบที่จะเปลี่ยนแปลงรายละเอียดโครงการหรือมาตรการป้องกันและแก้ไขผลกระทบสิ่งแวดล้อม และมาตรการติดตามตรวจสอบคุณภาพสิ่งแวดล้อม ตามที่ได้นำเสนอไว้ในรายงานการวิเคราะห์ผลกระทบสิ่งแวดล้อมของโครงการ ซึ่งมาตรการฯ ดังกล่าวยังคงมีความเหมาะสม โดยได้รับความเห็นชอบในรายงานการวิเคราะห์ผลกระทบสิ่งแวดล้อม ได้รับความเห็นชอบจากกรมโรงงานอุตสาหกรรม ตามหนังสือ ที่ อก 0303/(ส.2)ว. 5232 ลงวันที่ 2 พฤษภาคม 2565 ทั้งนี้ หากจะมีการเปลี่ยนแปลง โครงการจะแจ้งให้สำนักงานนโยบายและแผนทรัพยากรธรรมชาติและสิ่งแวดล้อมตลอดจนหน่วยงานที่เกี่ยวข้องรับทราบ เพื่อให้ความเห็นชอบก่อนจะดำเนินการเปลี่ยนแปลงใดๆ</p>	-	<p>- เอกสารแนบที่ 1.1 หนังสือเห็นชอบในรายงานการวิเคราะห์ผลกระทบสิ่งแวดล้อมโครงการผลิตไฟฟ้าจากถ่านหินในโรงงานปูนซีเมนต์แกงคอย ของบริษัท เอสซีจี ซีเมนต์ จำกัด</p> <p>- เอกสารแนบที่ 1.2 ใบอนุญาตประกอบกิจการโรงงาน และใบอนุญาตประกอบกิจการผลิตไฟฟ้า (โรงไฟฟ้าถ่านหินแกงคอย) ของบริษัท เอสซีจี ซีเมนต์ จำกัด</p>
<p>(7) จัดให้มีหน่วยงานกลาง (Third Party) เพื่อจัดทำรายงานผลการปฏิบัติตามมาตรการป้องกันและแก้ไขผลกระทบสิ่งแวดล้อมและมาตรการติดตามตรวจสอบผลกระทบสิ่งแวดล้อมของโครงการ</p>	<p>- โครงการผลิตไฟฟ้าจากถ่านหินในโรงงานปูนซีเมนต์แกงคอย ของบริษัท เอสซีจี ซีเมนต์ จำกัด ได้รับความเห็นชอบจากกรมโรงงานอุตสาหกรรม ตามหนังสือ ที่ อก 0303/(ส.2)ว. 5232 ลงวันที่ 2 พฤษภาคม 2565 โครงการได้มอบหมายให้บริษัท เอสซีไอ ไอโค เซอร์วิส จำกัด เป็นผู้เก็บรวบรวมข้อมูล และจัดทำรายงานผลการปฏิบัติตามมาตรการป้องกันและแก้ไขผลกระทบสิ่งแวดล้อม และมาตรการติดตามตรวจสอบคุณภาพสิ่งแวดล้อม เพื่อเสนอต่อหน่วยงานที่อนุญาต และหน่วยงานที่เกี่ยวข้องรับทราบผลการดำเนินงานเมื่อวันที่ 31 มกราคม 2568</p>		<p>- เอกสารแนบที่ 1.1 หนังสือเห็นชอบในรายงานการวิเคราะห์ผลกระทบสิ่งแวดล้อมโครงการผลิตไฟฟ้าจากถ่านหินในโรงงานปูนซีเมนต์แกงคอย ของบริษัท เอสซีจี ซีเมนต์ จำกัด</p> <p>- เอกสารแนบที่ 1.4 หนังสือขึ้นทะเบียนห้องปฏิบัติการวิเคราะห์เอกชนของบริษัท เอส ซี ไอ ไอโค เซอร์วิส จำกัด</p>

ตารางที่ 2.2 (ต่อ)

มาตรการป้องกัน และแก้ไขผลกระทบสิ่งแวดล้อม	รายละเอียดผลการปฏิบัติตามมาตรการฯ	ปัญหา อุปสรรค ที่ไม่สามารถปฏิบัติตามมาตรการ และแนวทางแก้ไข	ภาพถ่าย/เอกสารประกอบผลการปฏิบัติตามมาตรการฯ
2. คุณภาพน้ำ (1) โครงการรับน้ำจากบ่อกักน้ำของโรงงานปูนซีเมนต์ ซึ่งได้รับอนุญาตสูบน้ำจากแม่น้ำป่าสัก ประมาณ 15,000 ลูกบาศก์เมตร/วัน	- ปัจจุบันโครงการรับน้ำใช้จากบ่อกักน้ำของโรงงานปูนซีเมนต์ มาใช้ในกระบวนการผลิต โดยมีแหล่งน้ำใช้จากการสูบน้ำจากแม่น้ำป่าสักมาใช้ในกระบวนการผลิต เฉลี่ย 9,768.41 ลูกบาศก์เมตร/วัน (ข้อมูลเดือนมกราคม-มิถุนายน 2568)	-	- เอกสารแนบที่ 2.2 Water Balance 2025 - เอกสารแนบที่ 2.3 เอกสารการขออนุญาตสูบน้ำจากแม่น้ำป่าสัก - ภาพที่ 2.2 แหล่งน้ำดิบของโรงงานปูนซีเมนต์แก่งคอย - ภาพที่ 2.3 บ่อกักน้ำของโรงงานปูนซีเมนต์แก่งคอย ขนาด 10,000 ลบ.ม
3. ระดับเสียง • การป้องกันที่แหล่งกำเนิด (Source) (1) กำหนดให้อุปกรณ์ที่ก่อให้เกิดระดับเสียงดังที่ออกแบบให้มีระดับเสียงดังไม่เกิน 85 เดซิเบล(เอ) ที่ระยะ 1 เมตร ซึ่งขั้นตอนของการออกแบบได้กำหนดมาตรการในการป้องกันผลกระทบจากระดับเสียงดังตั้งแต่ต้นทาง โดยทำการติดตั้งวัสดุเพื่อปิดกันและลดระดับเสียงในตำแหน่งที่ก่อให้เกิดเสียงดัง เช่น กำหนดให้จัดทำ Casing หุ้มชุด Hammering Equipment (ในหม้อไอน้ำ) เป็นต้น	- โครงการได้มีการป้องกันบริเวณที่เป็นแหล่งกำเนิดของเสียงดัง ได้แก่ การออกแบบลดผลกระทบจากเสียงดังตั้งแหล่งกำเนิดโดยการจัดทำ Casing หุ้มชุด Hammering Equipment มีการจัดทำแผน PM เครื่องจักรที่ก่อให้เกิดเสียงดังเพื่อเพิ่มประสิทธิภาพการทำงานและไม่เป็นแหล่งกำเนิดเสียงดัง และมีการกำหนดให้เป็นเขตพื้นที่ที่ต้องสวมใส่อุปกรณ์ลดเสียงด้วย	-	- เอกสารแนบที่ 2.4 แผนการตรวจซ่อมบำรุงเครื่องจักรของโครงการ - ภาพที่ 2.4 ป้ายเตือนบริเวณที่มีเสียงดังเกิน 85 เดซิเบล (เอ) เพื่อให้พนักงานสวมใส่อุปกรณ์ลดเสียง - ภาพที่ 2.5 Casing หุ้มชุด Hammering Equipment

ตารางที่ 2.2 (ต่อ)

มาตรการป้องกัน และแก้ไขผลกระทบสิ่งแวดล้อม	รายละเอียดผลการปฏิบัติตามมาตรการฯ	ปัญหา อุปสรรค ที่ไม่สามารถปฏิบัติตามมาตรการ และแนวทางแก้ไข	ภาพถ่าย/เอกสารประกอบผลการปฏิบัติตามมาตรการฯ
3. ระดับเสียง (ต่อ) (2) กำหนดแผนตรวจสอบบำรุงรักษาเชิงป้องกัน (Preventive Maintenance Program) สำหรับเครื่องจักรและอุปกรณ์การผลิตต่างๆ ให้สามารถทำงานได้อย่างเต็มประสิทธิภาพและไม่เป็นแหล่งกำเนิดเสียงดัง โดยต้องมีการระบุช่วงเวลาและกิจกรรมที่ดำเนินงานอย่างชัดเจน	- โครงการได้กำหนดแผนการตรวจสอบบำรุงรักษาเชิงป้องกัน (Preventive Maintenance Program) เป็นประจำทุกปี และการตรวจสอบประจำวันสำหรับเครื่องจักรและอุปกรณ์การผลิตต่างๆ ให้สามารถทำงานได้อย่างเต็มประสิทธิภาพ	-	- เอกสารแนบที่ 2.4 แผนการตรวจซ่อมบำรุงเครื่องจักรของโครงการ
(3) โครงการทำการตรวจวัดระดับเสียง เพื่อจัดทำระดับเสียงเทียบเท่า (Noise Contour) เพื่อสามารถกำหนดขอบเขตพื้นที่ที่ระดับเสียงดัง 80 เดซิเบล (เอ) ตามที่กำหนดในมาตรการ โดยต้องสวมใส่อุปกรณ์ลดเสียง และนำไปสู่การจัดการได้อื่นๆ เพื่อลดมลพิษทางเสียงในพื้นที่โครงการ	- โครงการได้จัดทำเส้นระดับเสียงเทียบเท่า (Noise Contour) เมื่อวันที่ 2 พฤศจิกายน 2565 เพื่อดำเนินการบริหารจัดการหาเขตพื้นที่ที่มีเสียงดังมากกว่า 80 เดซิเบล (เอ) และกำหนดพื้นที่ดังกล่าวให้เป็นพื้นที่ที่ต้องสวมใส่อุปกรณ์ลดเสียง และนำไปสู่การจัดการด้านอื่นๆ เพื่อลดมลพิษทางเสียงในพื้นที่โครงการ	-	- เอกสารแนบที่ 2.5 เอกสารการจัดทำ Noise Contour - ภาพที่ 2.4 ป้ายเตือนบริเวณที่มีเสียงดังเกิน 85 เดซิเบล (เอ) เพื่อให้พนักงานสวมใส่อุปกรณ์ลดเสียง

ตารางที่ 2.2 (ต่อ)

มาตรการป้องกัน และแก้ไขผลกระทบสิ่งแวดล้อม	รายละเอียดผลการปฏิบัติตามมาตรการฯ	ปัญหา อุปสรรค ที่ไม่สามารถปฏิบัติตามมาตรการ และแนวทางแก้ไข	ภาพถ่าย/เอกสารประกอบผลการปฏิบัติตามมาตรการฯ
3. ระดับเสียง (ต่อ) <ul style="list-style-type: none"> การป้องกันที่ผู้ได้รับผลกระทบ (Receptor) <p>(1) บริเวณที่มีระดับเสียงดังเกิน 85 เดซิเบล (เอ) จะต้องติดป้ายหรือสัญลักษณ์ที่ชัดเจนเพื่อให้พนักงานสวมใส่อุปกรณ์ลดเสียงในขณะที่เข้าไปปฏิบัติงานในบริเวณดังกล่าว</p>	<p>- บริเวณที่มีเสียงดังโครงการได้กำหนดเขตและติดป้ายเตือนอย่างชัดเจนและกำหนดให้พนักงานต้องสวมใส่อุปกรณ์ลดเสียงในขณะที่เข้าไปปฏิบัติงานในบริเวณดังกล่าวทุกครั้ง</p>	-	<p>- ภาพที่ 2.4 ป้ายเตือนบริเวณที่มีเสียงดังเกิน 85 เดซิเบล (เอ) เพื่อให้พนักงานสวมใส่อุปกรณ์ลดเสียง</p>
<p>(2) พนักงานที่จะต้องปฏิบัติงานในบริเวณที่มีเสียงดังต้องสวมใส่อุปกรณ์ป้องกันอันตรายส่วนบุคคล เช่น ที่อุดหู (Ear Plug) ที่ครอบหู (Ear Muff) ตลอดเวลาที่ปฏิบัติงาน</p>	<p>- โครงการได้กำหนดให้พนักงานทุกคนที่เข้าปฏิบัติงานต้องสวมใส่อุปกรณ์ป้องกันอันตรายส่วนบุคคลตามกฎระเบียบด้านความปลอดภัยของโครงการอย่างเคร่งครัด ซึ่งโดยปกติแล้วพนักงานโครงการจะปฏิบัติงานอยู่ภายในห้องควบคุมและหากจะออกไปปฏิบัติงานภายนอกห้องควบคุมจะต้องสวมใส่อุปกรณ์ป้องกันอันตรายส่วนบุคคล (Ear Plug หรือ Ear Muff) ทุกครั้ง</p>	-	<p>- ภาพที่ 2.6 การสวมใส่อุปกรณ์ป้องกันอันตรายส่วนบุคคลขณะปฏิบัติงาน</p> <p>- ภาพที่ 2.7 ตัวอย่างอุปกรณ์ป้องกันอันตรายส่วนบุคคลสำรอง</p>
<p>(3) พนักงาน หัวหน้ากะ และเจ้าหน้าที่ความปลอดภัยวิชาชีพโครงการมีระบบการตรวจสอบและดูแลให้พนักงานสวมใส่อุปกรณ์ป้องกันอันตรายส่วนบุคคลขณะปฏิบัติงาน โดยกำหนดให้หัวหน้าเป็นผู้รับผิดชอบ</p>	<p>- โครงการได้จัดให้หัวหน้างานคอยตรวจสอบ ดูแล และกวดขันให้พนักงานสวมใส่อุปกรณ์ป้องกันอันตรายส่วนบุคคล และได้มีการอบรมเกี่ยวกับการใช้อุปกรณ์ป้องกันอันตรายส่วนบุคคลอยู่เสมอ</p>	-	<p>- เอกสารแนบที่ 2.1 เอกสารการอบรมหลักสูตรความปลอดภัยในการทำงาน</p> <p>- เอกสารแนบที่ 2.6 การตรวจสอบพนักงานสวมใส่อุปกรณ์ป้องกันอันตรายส่วนบุคคลขณะปฏิบัติงาน</p> <p>- ภาพที่ 2.6 การสวมใส่อุปกรณ์ป้องกันอันตรายส่วนบุคคลขณะปฏิบัติงาน</p> <p>- ภาพที่ 2.7 ตัวอย่างอุปกรณ์ป้องกันอันตรายส่วนบุคคลสำรอง</p> <p>- ภาพที่ 2.1 กิจกรรมการอบรมให้ความรู้เกี่ยวกับความปลอดภัยในการทำงานด้านต่างๆ</p>
<p>(4) จัดเตรียมอุปกรณ์ป้องกันสำหรับพนักงานที่ต้องทำงานในพื้นที่ที่มีเสียงดังเกินกว่า 85 เดซิเบล (เอ) รวมทั้งจัดเตรียมอุปกรณ์สำรองอย่างเพียงพอ</p>	<p>- โครงการได้จัดหาอุปกรณ์ป้องกันอันตรายส่วนบุคคลให้กับพนักงานอย่างเพียงพอและเหมาะสมกับลักษณะงานและสามารถเบิกได้ตลอดเวลาที่หน่วยงานพัสดุของโครงการ</p>	-	<p>- ภาพที่ 2.7 ตัวอย่างอุปกรณ์ป้องกันอันตรายส่วนบุคคลสำรอง</p>

ตารางที่ 2.2 (ต่อ)

มาตรการป้องกัน และแก้ไขผลกระทบสิ่งแวดล้อม	รายละเอียดผลการปฏิบัติตามมาตรการฯ	ปัญหา อุปสรรค ที่ไม่สามารถปฏิบัติ ตามมาตรการ และแนวทางแก้ไข	ภาพถ่าย/เอกสารประกอบผล การปฏิบัติตามมาตรการฯ
4. สิ่งปฏิกูลหรือวัสดุที่ไม่ใช้แล้ว (1) มูลฝอยที่เกิดจากสำนักงานจะถูกรวบรวมและกำจัด โดยใช้เตาเผาของโรงงานปูนซีเมนต์แก่งคอย	- มูลฝอยที่เกิดจากสำนักงานจะถูกรวบรวมก่อนส่งให้กับทางโรงงานปูนซีเมนต์แก่งคอย ของบริษัท ปูนซีเมนต์ไทย (แก่งคอย) จำกัด	-	- ภาพที่ 2.8 ถึงขยะภายในโครงการ - ภาพที่ 2.9 ศูนย์จัดการวัสดุไม่ใช้แล้วของโรงงานปูนซีเมนต์แก่งคอย
(2) สิ่งปฏิกูลหรือวัสดุที่ไม่ใช้แล้วประเภทอื่นๆ ที่ไม่เป็นของเสียอันตราย จากงานซ่อมบำรุง ได้แก่ กระบะ/ถังไม้ เศษเหล็ก เศษอลูมิเนียม เศษสายไฟ ถังกาวย ถังจาระบี ถังน้ำมัน 200 ลิตร เป็นต้น จะถูกรวบรวมและจำหน่ายให้กับบริษัทรับซื้อเพื่อนำเข้าสู่กระบวนการรีไซเคิล	- โครงการทำการคัดแยกสิ่งปฏิกูลหรือวัสดุที่ไม่ใช้แล้วประเภทอื่นๆ ที่ไม่เป็นของเสียอันตราย จากงานซ่อมบำรุง ซึ่งได้แก่ กระบะ/ถังไม้ เศษเหล็ก เศษอลูมิเนียม เศษสายไฟ ถังกาวย ถังจาระบี ถังน้ำมัน 200 ลิตร เป็นต้น จะถูกรวบรวมไว้ที่อาคารเก็บวัสดุรอส่งภายนอก ซึ่งมีการแบ่งช่องสำหรับวัสดุอื่นๆ ไว้อย่างชัดเจน เพื่อรอจำหน่ายให้กับบริษัทรับซื้อเพื่อนำเข้าสู่กระบวนการรีไซเคิลต่อไป	-	- ภาพที่ 2.10 อาคารเก็บวัสดุรอส่งภายนอกของโรงงานปูนซีเมนต์ไทยแก่งคอย
(3) สิ่งปฏิกูลหรือวัสดุที่ไม่ใช้แล้วจากที่เป็นของเสียอันตรายที่สามารถกำจัดได้โดยใช้หม้อเผาของโรงงานปูนซีเมนต์ เช่น ขวดพลาสติกบรรจุสารเคมี เศษผ้า/ถุงมือ/วัสดุปนเปื้อนน้ำมัน กระป๋องสเปรย์ เศษสี จะถูกเก็บไว้ในที่รวบรวมไว้ในที่รวบรวมและกำจัดในหม้อเผาของโรงงานปูนซีเมนต์	- โครงการได้เก็บรวบรวมสิ่งปฏิกูลหรือวัสดุที่ไม่ใช้แล้วจากที่เป็นของเสียอันตรายสามารถกำจัดได้โดยใช้หม้อเผาของโรงงานปูนซีเมนต์ เช่น ขวดพลาสติกบรรจุสารเคมี วัสดุปนเปื้อนน้ำมัน จะถูกรวบรวมและนำมาใช้ประโยชน์อีกด้วยวิธีอื่นๆ ส่วนเศษผ้า/ถุงมือ/กระป๋องสเปรย์ เศษสี จะถูกเก็บไว้ในที่รวบรวมก่อนส่งให้กับทางโรงงานปูนซีเมนต์แก่งคอย ของบริษัท ปูนซีเมนต์ไทย (แก่งคอย) จำกัด นำไปกำจัดในหม้อเผาของโรงงานปูนซีเมนต์	-	- ภาพที่ 2.11 อาคารพื้นที่จัดเก็บ Solid Waste และมีการแบ่งช่องจัดเก็บของโรงงานปูนซีเมนต์ไทยแก่งคอย
(4) สิ่งปฏิกูลหรือวัสดุที่ไม่ใช้แล้วจากที่เป็นของเสียอันตราย เช่น อิฐทนไฟ หลอดไฟฟลูออเรสเซนต์ ถ่านไฟฉาย ถูกรวบรวมและนำส่งให้หน่วยงานภายนอกที่ได้รับอนุญาตจากกรมโรงงานอุตสาหกรรม	- โครงการได้ทำการรวบรวมสิ่งปฏิกูลหรือวัสดุที่ไม่ใช้แล้วที่เป็นของเสียอันตราย เช่น อิฐทนไฟ หลอดไฟฟลูออเรสเซนต์ ถ่านไฟฉาย ไว้ที่อาคารเก็บวัสดุรอส่งภายนอก หากมีปริมาณมากพอที่ต้องกำจัดทางโรงงานจะติดต่อบริษัทรับกำจัดมารับสิ่งปฏิกูลหรือวัสดุที่ไม่ใช้แล้วส่งไปกำจัดให้กับหน่วยงานภายนอกที่ได้รับอนุญาตจากกรมโรงงานอุตสาหกรรมนำไปกำจัดต่อไป	-	- ภาพที่ 2.10 อาคารเก็บวัสดุรอส่งภายนอกของโรงงานปูนซีเมนต์ไทยแก่งคอย

ตารางที่ 2.2 (ต่อ)

มาตรการป้องกัน และแก้ไขผลกระทบสิ่งแวดล้อม	รายละเอียดผลการปฏิบัติตามมาตรการฯ	ปัญหา อุปสรรค ที่ไม่สามารถปฏิบัติ ตามมาตรการ และแนวทางแก้ไข	ภาพถ่าย/เอกสารประกอบผล การปฏิบัติตามมาตรการฯ
<p>4. สิ่งปฏิภูลหรือวัสดุที่ไม่ใช้แล้ว</p> <p>(5) สิ่งปฏิภูลฯ จากระบบปรับปรุงคุณภาพน้ำของโครงการ ได้แก่ เรซิน ประมาณ 17.5 ตัน/ปี และตัวกรองประมาณ 52.5 ตัน/ปี จะถูกรวบรวมใส่ภาชนะบรรจุที่ปิดมิดชิดและนำไปกำจัดหม้อเผาปูนซีเมนต์</p> <p>(6) น้ำมันที่เสื่อมสภาพหรือน้ำมันหล่อลื่นที่ใช้แล้วที่ใช้แล้วจากงานซ่อมบำรุงเครื่องจักรที่เสื่อมสภาพการล้างเครื่องจักรอุปกรณ์ ประมาณ 2 ตัน/ปี จะถูกรวบรวมเก็บไว้ในถังน้ำมันใช้แล้วที่โรงเตรียมเชื้อเพลิงทดแทนและนำไปเผาในหม้อเผาปูนซีเมนต์ต่อไป</p>	<p>- กากของเสียที่เกิดขึ้นของบริษัท เอสซีซี ซีเมนต์ จำกัด จะถูกรวบรวมเก็บไว้ในแต่ละพื้นที่แหล่งกำเนิด ก่อนส่งให้กับทางโรงงานปูนซีเมนต์แกงคอย ของบริษัทปูนซีเมนต์ไทย (แกงคอย) จำกัด ซึ่งได้รับใบอนุญาตประกอบกิจการโรงงานลำดับ 101 โรงงานปรับปรุงคุณภาพของเสียรวม (Central Waste Treatment Plant) ทำหน้าที่เป็นหน่วยงานในการบริหารจัดการกากของเสียของกลุ่มโรงงานแกงคอย เพื่อจัดเก็บและคัดแยกกากของเสียนำกลับไปรีไซเคิลหรือนำไปใช้เชื้อเพลิงในการเผาไหม้ในเตาเผาซีเมนต์ หรือรวบรวมส่งกำจัดโดยหน่วยงานภายนอกที่ได้รับอนุญาตจากกรมโรงงานอุตสาหกรรมต่อไป</p>	-	<p>- เอกสารแนบที่ 2.7 WI การใช้สารหล่อลื่น (MR M 001)</p> <p>- เอกสารแนบที่ 2.8 WI การกำจัดสิ่งปฏิภูลจากระบบปรับปรุงคุณภาพน้ำของโครงการ</p> <p>- เอกสารแนบที่ 2.9 เอกสารเห็นชอบจากกรมโรงงานอุตสาหกรรม เรื่อง การจัดการสิ่งปฏิภูลหรือวัสดุที่ไม่ใช้แล้ว</p> <p>- เอกสารแนบที่ 2.10 หนังสือแจ้งผลการพิจารณาขออนุญาตให้นำสิ่งปฏิภูลหรือวัสดุที่ไม่ใช้แล้วออกนอกบริเวณโรงงาน (แบบ กอ.1)</p> <p>- เอกสารแนบที่ 2.11 รายละเอียดการจัดการสิ่งปฏิภูลหรือวัสดุที่ไม่ใช้แล้ว (Manifest From) แบบ กอ. 2</p> <p>- ภาพที่ 2.12 ถังน้ำมันที่เสื่อมสภาพหรือน้ำมันหล่อลื่นที่ใช้แล้วที่ใช้แล้วจากงานซ่อมบำรุงเครื่องจักรที่เสื่อมสภาพ</p>

ตารางที่ 2.2 (ต่อ)

มาตรการป้องกัน และแก้ไขผลกระทบสิ่งแวดล้อม	รายละเอียดผลการปฏิบัติตามมาตรการฯ	ปัญหา อุปสรรค ที่ไม่สามารถปฏิบัติตามมาตรการ และแนวทางแก้ไข	ภาพถ่าย/เอกสารประกอบผลการปฏิบัติตามมาตรการฯ
<p>5. ด้านเศรษฐกิจ-สังคม</p> <p>(1) เข้าร่วมกิจกรรมเพื่อบริการสังคม เช่น การสร้างสาธารณูปโภคบริจาคทุนทรัพย์ เพื่อการศึกษา ทำนุบำรุงศิลปวัฒนธรรม บรรเทาปัญหาการขาดแคลนน้ำบริโภค มีหน่วยแพทย์เคลื่อนที่เพื่อตรวจสุขภาพของประชาชนโดยรอบโครงการ เป็นต้น เพื่อสร้างความสัมพันธ์อันดีระหว่างโรงงานกับชาวบ้าน</p> <p>(2) จัดให้มีช่องทางรับเรื่องร้องเรียนและเจ้าหน้าที่ 24 ชั่วโมง พร้อมทั้งมีป้ายและหมายเลขโทรศัพท์ที่ติดให้มองเห็น เพื่อรับข้อร้องเรียนและแก้ไขสถานการณ์</p>	<p>ทางโครงการได้จัดกิจกรรมเพื่อบริการสังคมของชุมชนโดยรอบโครงการตามแผนงานชุมชนสัมพันธ์ในสาขาต่างๆ ดังนี้</p> <ul style="list-style-type: none"> - รัฐกิจและชุมชนสัมพันธ์ เป็นวิทยากรอบรม “โรงเรียนผู้สูงอายุ” ในด้านการสร้างอาชีพให้กับผู้สูงอายุในชุมชน - รัฐกิจและชุมชนสัมพันธ์ นำกลุ่มวิสาหกิจชุมชนที่อยู่ในกลุ่มพลังชุมชนรอบโรงงานปูนแก่งคอย อบรม “โครงการประโยชน์สุข” - รัฐกิจและชุมชนสัมพันธ์ & หน่วยงานความปลอดภัย ทำหน้าที่เป็นวิทยากรอบรมให้กับครู นักเรียน เจ้าหน้าที่ประจำโรงเรียนเรื่อง ความปลอดภัยด้านอัคคีภัย - กลุ่มพลังชุมชน ปูนแก่งคอย โดยคุณสุกัญญา วาริศรี, คุณต้องฤทัย ถาวร รัฐกิจและชุมชนสัมพันธ์ฯ เข้าร่วมนำผลิตภัณฑ์กลุ่มพลังชุมชนนำเสนอจำหน่ายนอกในตลาด Green Market - รัฐกิจและชุมชนสัมพันธ์ฯ นำทีมพลังชุมชนรอบโรงงานแก่งคอยเข้าร่วมนำผลิตภัณฑ์กลุ่มพลังชุมชน นำเสนอ จำหน่าย ออกร้านแสดงสินค้าชุมชน - โครงการได้จัดให้มีหน่วยงาน รัฐกิจและชุมชนสัมพันธ์ เพื่อรับเรื่องร้องเรียนหมายเลขโทรศัพท์ 036-240000 	<p>-</p> <p>-</p>	<p>- เอกสารแนบที่ 2.12 กิจกรรมชุมชนสัมพันธ์ ประจำปี 2568</p> <p>- ภาพที่ 2.13 ตัวอย่างกิจกรรมชุมชนสัมพันธ์</p> <p>-</p>

ตารางที่ 2.2 (ต่อ)

มาตรการป้องกัน และแก้ไขผลกระทบสิ่งแวดล้อม	รายละเอียดผลการปฏิบัติตามมาตรการฯ	ปัญหา อุปสรรค ที่ไม่สามารถปฏิบัติ ตามมาตรการ และแนวทางแก้ไข	ภาพถ่าย/เอกสารประกอบผล การปฏิบัติตามมาตรการฯ
5. ด้านเศรษฐกิจ-สังคม (ต่อ) (3) เปิดโอกาสให้หน่วยงานที่เกี่ยวข้องเข้าตรวจสอบการดำเนินงาน ด้านสิ่งแวดล้อมของโครงการ	<ul style="list-style-type: none"> - โครงการจัดให้มีการประชาสัมพันธ์เกี่ยวกับการดำเนินโครงการด้านต่างๆ และเปิดโอกาสให้บุคคลและหน่วยงานภาครัฐ ภาคเอกชน และภาคประชาชน เข้าเยี่ยมโครงการเป็นประจำ ระหว่างเดือนมกราคม-มิถุนายน 2568 ได้มีคณะบุคคลทั้งภาครัฐ ภาคเอกชน และภาคประชาชนเข้าเยี่ยมชมโครงการ ร่วมกับโรงงานปูนซีเมนต์แกงคอย เช่น - คณะวิศวกรรมศาสตร์ มหาวิทยาลัยพระจอมเกล้าพระนครเหนือ เข้าศึกษาดูงานหัวข้อ “ปูนโครงสร้างเอสซีจีไฮบริด โซล่าเซลล์ การอนุรักษ์พลังงานสิ่งแวดล้อม” - ผู้เข้าร่วมหลักสูตรผู้นำ-นำการเปลี่ยนแปลง (LFC) รุ่นที่ 15 ศึกษาดูงานในหัวข้อ “นวัตกรรม SCG: ขับเคลื่อนอุตสาหกรรมสู่คาร์บอนต่ำ” - สถาบันวิจัยเพื่อพัฒนาประเทศไทย (TDRI) ศึกษาดูงานในหัวข้อ “การผลิตถ่าน และผลิตภัณฑ์ปูนซีเมนต์คาร์บอนต่ำ” เป็นต้น 	-	- เอกสารแนบที่ 2.13 เอกสาร การเข้าเยี่ยมชมโครงการด้าน สิ่งแวดล้อม

ตารางที่ 2.2 (ต่อ)

มาตรการป้องกัน และแก้ไขผลกระทบสิ่งแวดล้อม	รายละเอียดผลการปฏิบัติตามมาตรการฯ	ปัญหา อุปสรรค ที่ไม่สามารถปฏิบัติ ตามมาตรการ และแนวทางแก้ไข	ภาพถ่าย/เอกสารประกอบผล การปฏิบัติตามมาตรการฯ
6. อาชีวอนามัยและความปลอดภัย (1) จัดหาอุปกรณ์ป้องกันอันตรายส่วนบุคคลให้กับพนักงานตามความเหมาะสม อาทิ <ul style="list-style-type: none"> - หมวกนิรภัย - แว่นตากันฝุ่น - ที่อุดหู/ครอบหู - ถุงมือฝ้าย - เข็มขัดนิรภัย - เฝ้ายกันฝุ่น - หน้ากากกรองกันสารพิษ - ถุงมือทนความร้อน - รองเท้าบูทยาง - รองเท้านิรภัย - แว่นตานิรภัย - หน้ากากกันฝุ่น - ถุงมือยางป้องกันสารเคมี - ชุดกันไฟเชื่อม - การดักความร้อนและฝุ่นปูน - ถุงมือหนังสำหรับงานเชื่อม - กุญแจล็อกสวิตช์หุยา 	<ul style="list-style-type: none"> - โครงการได้จัดหาอุปกรณ์ป้องกันอันตรายส่วนบุคคลให้กับพนักงานตามความเหมาะสมกับลักษณะงานที่ปฏิบัติและเพียงพอ ได้แก่ แว่นตากันฝุ่น แผ่นกรองฝุ่น ฝาคครอบกรองสารเคมี อุปกรณ์ป้องกันฝุ่น อุปกรณ์ป้องกันเสียง ชุดป้องกันสารเคมี และจัดให้มีตัวอย่างการสวมใส่อุปกรณ์ป้องกันอันตรายส่วนบุคคลที่ถูกต้องเพื่อให้พนักงานได้ยึดถือปฏิบัติตามอย่างเคร่งครัด ตลอดจนกำหนดให้พนักงานสวมใส่อุปกรณ์ดังกล่าวก่อนเข้าปฏิบัติงานในบริเวณพื้นที่ความเสี่ยงทุกครั้ง 	-	<ul style="list-style-type: none"> - เอกสารแนบที่ 2.14 มาตรการความปลอดภัยและสิ่งแวดล้อมของคู่อุบัติภัยภายนอก (Safety and envirement from the outside) (GO 015) - ภาพที่ 2.7 ตัวอย่างอุปกรณ์ป้องกันอันตรายส่วนบุคคลสำรอง

ตารางที่ 2.2 (ต่อ)

มาตรการป้องกัน และแก้ไขผลกระทบสิ่งแวดล้อม	รายละเอียดผลการปฏิบัติตามมาตรการฯ	ปัญหา อุปสรรค ที่ไม่สามารถปฏิบัติ ตามมาตรการ และแนวทางแก้ไข	ภาพถ่าย/เอกสารประกอบผล การปฏิบัติตามมาตรการฯ
6. อาชีวอนามัยและความปลอดภัย (ต่อ) (2) ดำเนินการตามข้อกำหนดด้านอาชีวอนามัยและความปลอดภัยตาม ประกาศกระทรวงอุตสาหกรรม เรื่อง มาตรการคุ้มครองความปลอดภัยใน การประกอบกิจการโรงงานเกี่ยวกับสภาวะแวดล้อมในการทำงาน พ.ศ. 2546 และกฎกระทรวงแรงงาน เรื่อง กำหนดมาตรฐานในการบริหาร และการจัดการด้านความปลอดภัย อาชีวอนามัย และสภาพแวดล้อมใน การทำงานเกี่ยวกับความร้อน แสงสว่าง และเสียง พ.ศ. 2549 หรือ กฎหมายที่ประกาศล่าสุด และมีความเข้มงวดที่สุด	- โดยโครงการได้ปฏิบัติตามข้อกำหนดด้านอาชีวอนามัยและความปลอดภัย ตามประกาศกระทรวงอุตสาหกรรมแรงงานเกี่ยวกับมาตรการด้านอาชีวอนามัย และความปลอดภัยอย่างเคร่งครัด อีกทั้งได้นำระบบ มอก. 18001-2554 มาดำเนินงานด้านอาชีวอนามัยและความปลอดภัยด้วย	-	-
(3) จัดให้มีการอบรมด้านอาชีวอนามัยและความปลอดภัยอย่างเหมาะสม และเพียงพอ โดยมีเนื้อหาที่เกี่ยวข้องกับลักษณะงาน อาทิ - กฎระเบียบ/มาตรการความปลอดภัยการทำงานเกี่ยวกับหม้อไอน้ำ - กฎระเบียบเกี่ยวกับการทำงานในบริเวณที่มีโอกาสเกิดอันตราย - การตรวจสอบความปลอดภัยในการทำงาน - การป้องกันอันตรายจากความร้อนและไฟฟ้า - การใช้อุปกรณ์ป้องกันอันตรายส่วนบุคคล - การฝึกซ้อมและใช้อุปกรณ์ผจญเพลิง	- โครงการได้จัดให้มีการฝึกอบรมพนักงานเกี่ยวกับความปลอดภัยหลักสูตร “การควบคุมสารเคมีรั่วไหลและการควบคุมคุณภาพน้ำในโรงไฟฟ้า” โดยใน วันที่ วันที่ 5 มิถุนายน 2568 ณ อาคาร C-Cement ปูนแก่งคอย ดังนี้ • ความเข้าใจเกี่ยวกับสารเคมี • ชุด PEE (ป้องกันสารเคมี) • การเก็บกู้สารเคมีเบื้องต้น	-	- เอกสารแนบที่ 2.1 เอกสาร การอบรมหลักสูตรความ ปลอดภัยในการทำงาน - ภาพที่ 2.1 กิจกรรมการอบรม ให้ความรู้เกี่ยวกับความปลอดภัย ในการทำงานด้านต่างๆ
(4) ติดตั้งระบบตรวจสอบตรวจจับ และสัญญาณเตือนภัยแบบอัตโนมัติ เพื่อเตือนภัยแก่พนักงานในการเตรียมความพร้อมในกรณีเกิดเหตุฉุกเฉิน	- โครงการได้ติดตั้งอุปกรณ์ตรวจจับและสัญญาณเตือนภัยแบบอัตโนมัติเพื่อ เตือนภัยแก่พนักงานในการเตรียมความพร้อมในกรณีเกิดเหตุฉุกเฉิน	-	- ภาพที่ 2.14 ระบบตรวจสอบ ตรวจจับ และสัญญาณเตือนภัย แบบอัตโนมัติภายในโครงการ - ภาพที่ 2.15 ระบบดับเพลิง ภายในโครงการ - ภาพที่ 2.16 รถดับเพลิงภายใน โครงการ
(5) จัดให้มีป้ายเตือนในบริเวณที่อาจก่อให้เกิดอันตรายต่อพนักงานได้	- โครงการได้จัดให้มีป้ายเตือนในบริเวณที่อาจก่อให้เกิดอันตรายต่อพนักงาน ในขณะที่ปฏิบัติงานและกำหนดให้พนักงานที่ปฏิบัติงานในบริเวณที่อาจก่อให้เกิด อันตรายสวมใส่อุปกรณ์ป้องกันอันตรายส่วนบุคคลทุกครั้ง	-	- ภาพที่ 2.17 ป้ายเตือนอันตราย บริเวณต่างๆ ภายในโครงการ

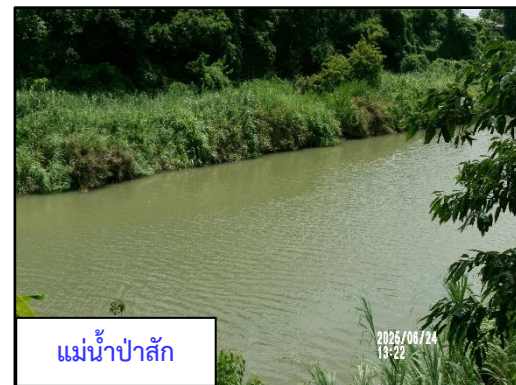
ตารางที่ 2.2 (ต่อ)

มาตรการป้องกัน และแก้ไขผลกระทบสิ่งแวดล้อม	รายละเอียดผลการปฏิบัติตามมาตรการฯ	ปัญหา อุปสรรค ที่ไม่สามารถปฏิบัติ ตามมาตรการ และแนวทางแก้ไข	ภาพถ่าย/เอกสารประกอบผล การปฏิบัติตามมาตรการฯ
6. อาชีวอนามัยและความปลอดภัย (ต่อ) (6) จัดให้มีอุปกรณ์ป้องกันและระงับอัคคีภัยภายในพื้นที่โครงการ เป็นไปตามมาตรฐาน NFPA ดังนี้ - หัวฉีดน้ำดับเพลิง (Fire Hydrant) จำนวน 2 หัว - ตู้เก็บสายดับเพลิงและหัวฉีดม้วนสายดับเพลิง จำนวน 2 ตู้ - ไฟฉุกเฉิน จำนวน 16 ชุด - สัญญาณแจ้งเหตุเพลิงไหม้ จำนวน 6 จุด - อุปกรณ์ตรวจจับควัน (Smoke Detector) จำนวน 6 ชุด - ถังดับเพลิงแบบมือถือชนิดผงเคมีแห้ง (Chemical Fire Extinguishers) จำนวน 20 ถัง สำหรับผังโครงสร้างแผนปฏิบัติการฉุกเฉินและขั้นตอนการปฏิบัติ กรณีไฟไหม้ ใช้ร่วมกับโรงงานปูนซีเมนต์แก่งคอย	- ปัจจุบันโครงการจัดให้มีอุปกรณ์ป้องกันและระงับอัคคีภัย ภายในพื้นที่โครงการ เป็นไปตามมาตรฐาน NFPA ดังนี้ - หัวฉีดน้ำดับเพลิง (Fire Hydrant) จำนวน 2 หัว - ตู้เก็บสายดับเพลิงและหัวฉีดม้วนสายดับเพลิง จำนวน 12 ตู้ - ไฟฉุกเฉิน จำนวน 39 ชุด - สัญญาณแจ้งเหตุเพลิงไหม้ จำนวน 18 จุด - อุปกรณ์ตรวจจับควัน (Smoke Detector) จำนวน 42 ชุด - ถังดับเพลิงแบบมือถือชนิดผงเคมีแห้ง (Chemical Fire Extinguishers) จำนวน 258 ถัง ทั้งนี้โครงการจัดทำผังโครงสร้างแผนปฏิบัติการฉุกเฉิน และขั้นตอนการปฏิบัติ กรณีไฟไหม้ไฟโรงงานปูนซีเมนต์แก่งคอย เพื่อให้สามารถปฏิบัติการ กรณีเกิดเหตุได้ ทันที และมีประสิทธิภาพมากที่สุด	-	- เอกสารแนบที่ 2.15 แผนผัง การวางอุปกรณ์เตือนภัยและ อุปกรณ์ดับเพลิง - เอกสารแนบที่ 2.16 ผัง โครงสร้างแผนปฏิบัติการฉุกเฉิน และขั้นตอนการปฏิบัติ กรณีไฟ ไหม้ใช้ร่วมกับโรงงานปูนซีเมนต์ แก่งคอย - ภาพที่ 2.15 ระบบดับเพลิง ภายในโครงการ - ภาพที่ 2.16 รถดับเพลิงประจำ โครงการ
7. ด้านสุนทรียภาพ (1) จัดให้มีพื้นที่สีเขียวของโครงการทั้งหมดประมาณ 2,104 ตาราง เมตร คิดเป็นร้อยละ 5.00 ของพื้นที่โครงการ (WHG) (2) ปลูกต้นไม้เพื่อเป็นแนวป้องกันในลักษณะ 2 แถว สลับฟันปลา และเลือกพิจารณา คัดเลือกพันธุ์ไม้พื้นเมืองทรงสูง เช่น พังกา อโศก อินเดีย ราชพฤกษ์ มะฮอกกานี อินทนิล นนทรี เป็นต้น ซึ่งเป็นพรรณ ไม้ที่มีศักยภาพในการลดฝุ่นละออง (3) ดูแลและบำรุงรักษาต้นไม้ที่ปลูกในพื้นที่สีเขียวให้เจริญเติบโตอยู่ เป็นประจำ และในกรณีต้นไม้ตายหรือได้รับความเสียหาย โครงการจะ ทำการปลูกซ่อมแซม เพื่อรักษาและคงสภาพพื้นที่สีเขียวตามสัดส่วนที่ กำหนดไว้ให้เสร็จสิ้นภายในระยะเวลา 1 เดือน	- โครงการมีพื้นที่สีเขียวทั้งหมดประมาณ 2,104 ตารางเมตร คิดเป็นร้อยละ 5.00 ของพื้นที่โครงการ (WHG) โครงการได้ทำการปลูกไม้ยืนต้น เพื่อเป็นแนว ป้องกันในลักษณะ 2 แถว สลับฟันปลา เช่น สนประดิพัทธ์ ประดู่ และอโศก อินเดีย เป็นต้น และมีการดูแลและบำรุงรักษาต้นไม้ที่ปลูกในพื้นที่สีเขียวให้ เจริญเติบโตอยู่เป็นประจำและในกรณีที่ต้นไม้ตายหรือได้รับความเสียหาย โครงการจะทำการปลูกซ่อมแซมให้แล้วเสร็จภายในระยะเวลา 1 เดือน	-	- ภาพที่ 1.4 ภาพขยายผัง โครงการผลิตไฟฟ้าจากถ่านหิน ตั้งในโรงงานปูนซีเมนต์แก่งคอย (WHG) - ภาพที่ 2.18 บริเวณพื้นที่สี เขียวภายในโครงการ

2.2 ภาพถ่ายผลการปฏิบัติตามมาตรการป้องกัน และแก้ไขผลกระทบสิ่งแวดล้อม



ภาพที่ 2.1 กิจกรรมอบรมให้ความรู้เกี่ยวกับความปลอดภัยในการทำงานด้านต่างๆ



ภาพที่ 2.2 แหล่งน้ำดิบของโรงงานปูนซีเมนต์แก่งคอย



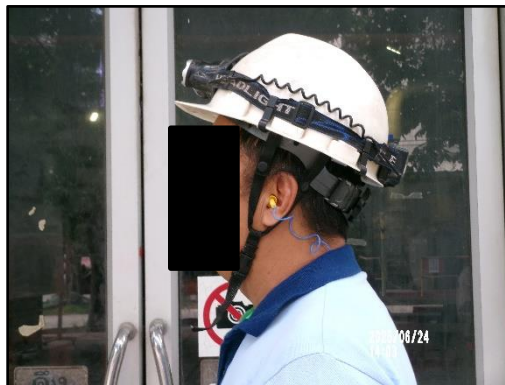
ภาพที่ 2.3 บ่อพักน้ำของโรงงานปูนซีเมนต์
แก่งคอยขนาด 10,000 ลบ.ม.



ภาพที่ 2.4 ป้ายเตือนบริเวณที่มีเสียงดังเกิน 85
เดซิเบล(เอ) เพื่อให้พนักงานสวมใส่
อุปกรณ์ลดเสียง



ภาพที่ 2.5 Casing ทุ้มชุด Hammering Equipment



ภาพที่ 2.6 การสวมใส่อุปกรณ์ป้องกันอันตรายส่วนบุคคลขณะปฏิบัติงาน



ภาพที่ 2.7 ตัวอย่างอุปกรณ์ป้องกันอันตรายส่วนบุคคลสำรอง



ที่ครอบหู



ที่อุดหู



หน้ากากกันสารเคมี



รองเท้านิรภัย



เข็มขัดนิรภัย



ชุดป้องกันสารเคมี

ภาพที่ 2.7 (ต่อ) ตัวอย่างอุปกรณ์ป้องกันอันตรายส่วนบุคคลสำรอง



สับข้างกันสะกิดไฟเชื่อม



ชุดกันสะกิดไฟ



ถุงมือทนความร้อน



รองเท้าบูทยาง



หน้ากากกันความร้อน



กฏเหล็กคสทวิษฐ์ยาว

ภาพที่ 2.7 (ต่อ) ตัวอย่างอุปกรณ์ป้องกันอันตรายส่วนบุคคลสำรอง



ภาพที่ 2.8 ถึงขยะภายในโครงการ



ภาพที่ 2.9 ศูนย์จัดการวัสดุไม่ใช้แล้วของโรงงานปูนซีเมนต์แก่งคอย



ภาพที่ 2.10 อาคารเก็บวัสดุรอส่งภายนอกของโรงงานปูนซีเมนต์แก่งคอย



ภาพที่ 2.11 อาคารพื้นที่จัดเก็บ Solid Waste และมีการแบ่งช่องจัดเก็บ



ภาพที่ 2.12 ถังเก็บน้ำมันเสื่อมสภาพหรือน้ำมันหล่อลื่นที่ใช้แล้วจากงานซ่อมบำรุงเครื่องจักรที่เสื่อมสภาพ



ภาพที่ 2.13 ตัวอย่างกิจกรรมชุมชนสัมพันธ์



ภาพที่ 2.14 ระบบตรวจสอบตรวจจับ และสัญญาณเตือนภัยแบบอัตโนมัติภายในโครงการ



ห้ามเข้า บริเวณพื้นที่
มีความร้อนจากโถเผาและอันตรายจากจุดหลอม
จะปฏิบัติงานต้องขออนุญาตเจ้าของพื้นที่ก่อน

Work Permit

ห้ามเข้า บริเวณพื้นที่
มีความร้อนจากโถเผาและอันตรายจากจุดหลอม
จะปฏิบัติงานต้องขออนุญาตเจ้าของพื้นที่ก่อน

SCC

2025/06/24
14:00

บริษัท เอส ซี ไอ อีเค์ เซอร์วิสেস จำกัด
ห้องปฏิบัติการวิเคราะห์เอกซเรย์เลขที่ ว-169 จากกรมโรงงานอุตสาหกรรม
ได้รับรองมาตรฐาน ISO/IEC 17025 : 2017 จากสำนักงานมาตรฐานผลิตภัณฑ์อุตสาหกรรม



ภาพที่ 2.17 (ต่อ) ป้ายเตือนอันตรายบริเวณต่างๆ ภายในโครงการ



ภาพที่ 2.18 บริเวณพื้นที่สีเขียวภายในโครงการ